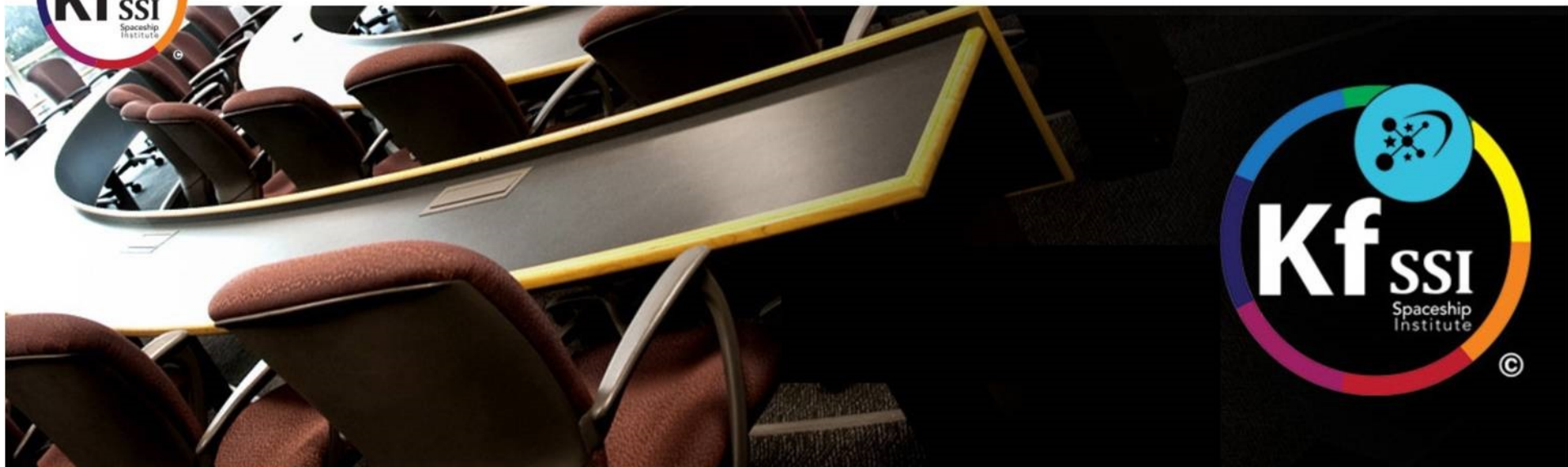




KF SSI Studii în limba română



Sesiunea publică de studii în limba română Nr. 24,
din 03.05.2017

Tema:

Soluția cancerului în schimbul păcii, ziua 2.

27 aprilie 2017

Virgil Brudaru

Conform înțelegerii pe care o am în acest moment

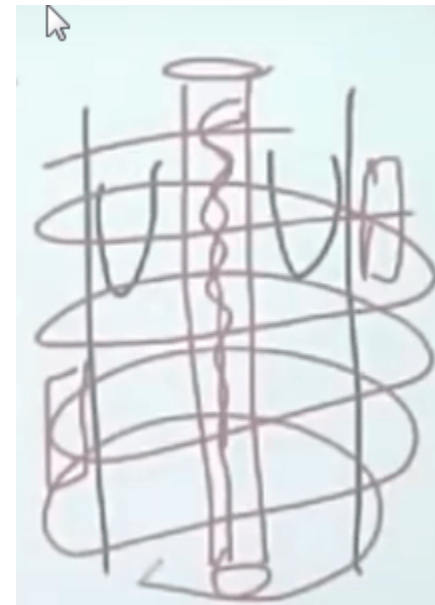
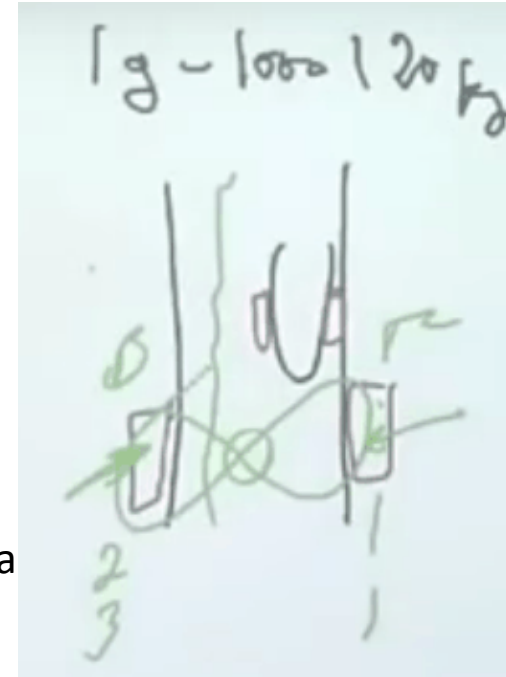


Procesarea cancerului

<https://youtu.be/NR4Yu6ZozSI?list=PLVPBhwOYC1C0JreyjyFGh2h-EeymWe7yA&t=514>

8:34-46:45

- În Universitatea din Tokyo au făcut gans într-un mod ușor diferit, apoi au folosit o centrifugă pentru separare, au spălat gansul folosind ultrasunetele și au făcut o filtrare pentru dimensionarea nano.
- Prin această metode se obține un gans cu particole de o anumită dimensiune nano , care este injectabil și care se administrează în raport de maxim 1 g la 100-120 kg corp.
- Acesta metodă de injectare, datorită cantității mici de gans nu a fost destul de puternică și a fost abandonată.
- Dr. Rodrigo a folosit altă metodă, la cancerul de sân. A plasat două comprese de o parte și de alta a sânului, cu un raport de 2/1 sau 3/1 . S-a realizat un gradient de puteri de câmpuri, având cancerul în mijloc.
- Plasma mai puternică încearcă să echilibreze plasma mai slabă și în interacțiunea lor drenează energia cancerului dintre ele .
- Dacă ați înțeles cum funcționeza cele două comprese atunci este foarte simplu de înțeles cum putem pune o compresă (echivalentul ei) în interiorul organismului. Consumând plasmă lichidă, tot tractul digestiv devine o compresă plasmatică.
- Și apoi puneți a două comprese în exterior, unde doriți. Plasma lichidă ingerată generează un câmp magrav în tot corpul. Și în loc de a doua compresă, spălați corpul cu plasm lichidă, dar aveți grijă ca să nu aveți GANS în lichid.
- Tumora poate fi oriunde în corp, cu acest proces se acoperă totul. Majoritate cancerelor se localizează de la gât până la șold.

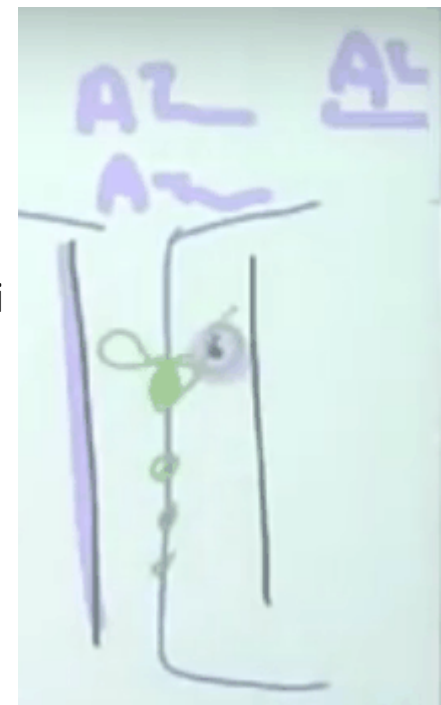


Procesarea cancerului

- Se folosește GANS de CO₂ și ZnO₂, pentru cancerule emoționale care sunt 90-95% din cazuri.
- GANS-ul de CO₂ nu este toxic și nu lăsa urme în organism, este eliminat.
- S-a constatat că procesul de inversare se observă după cca. 20 de zile.
- În primele două trei săptămâni, în unele cazuri, puteți observa unele inflamații, o anumită creștere a tumorii, datorită încercării cancerului de a-și apăra poziția.
- Apoi dispar markerii de cancer, după cum s-a văzut, deși tumora nu s-a micșorat. Și apoi dispare și tumora.
- Trebuie înțeles procesul în totalitate, avem de aface cu plasmă și nu cu materie. Chiar dacă vedeți, fizic, GANS-ul din mâna, el este plasmă nu materie.
- În zborul spațial, vom inhala în mod continuu câmpuri plasmatică (similar sistemului de respirat) pentru a preveni instalarea orcarui virus (pachet de energie care dezechilibrează corpul uman).
- Cancerul este o entitate bazată pe puterea aminoacizilor și de aceea orice GANS cu o putere apropiată va interacționa cu el și va avea capacitatea să-l reducă și să-l elimine. Sau să comaseze cancerul ca energie în corp și să-l elimine.
- Mulți dintre voi ați citit despre alcalin și acid. Ați văzut că alcalinitatea este bună pentru stomac, reduce cancerul. Acum ați văzut motivul.
- Alcalin este echivalent cu gravitațional (alt mod de exprimare), deci când consumați substanțe alcaline creați o condiție de absorbție a surplusului de energie.
- Tocmai surplusul de energie, adunat într-o anumită poziție duce la crearea cancerului.
- Când aveți un element de densitate mare cum ar fi Fe, care s-a concentrat într-o parte a unui organ, produce creșterea în straturi, cum stridia crește o perlă și devine sămânța cancerului.
- Când livrați material alcalin sistemului (CO₂ și ZnO₂), creați un câmp de absorbție și înțelegeți, acum, de ce alcalii duc la reducerea cancerului.
- Orice energie care nu este în echilibru cu restul energiilor, iese în evidență și va fi diminuată.

Procesarea cancerului

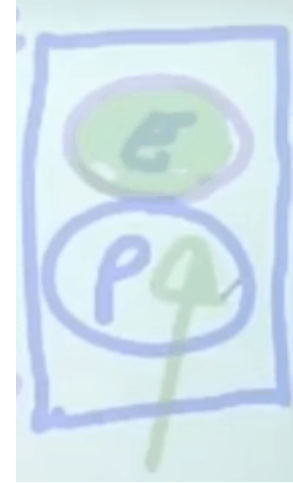
- De aceea se folosesc GANS-uri de CO₂ și ZnO₂, pentru că sunt alcaline. Deasemeni CO₂ se conectează cu sistemul nervos și cu partea cu Cu (fizicalitatea), iar ZnO₂ se conectează cu partea emoțională.
- Deci se echilibrează și fizicul și emoțiile.
- Unul dintre motivele pentru care medicii nu au înțeles până acum de ce unele cancere devin maligne și altele nu, este modul cum centrul cancerului se leagă singur de codul de regenerare, sau ceea ce numim ADN.
- Dacă cancerul nu are acces la proteine nu este malign. Dacă are acces la proteine, adică interacționează cu aminoacidul, furnizează informații aminoacidului, care devine parte din cluster. Apoi informația se transmite la restul corpului.
- Cu această tehnologie puteți transforma un cancer malign într-unul benign. Tumora va fi acolo. Posibil ca peste ani să reapară , dar este doar o altă tumoră.
- **Notă:**
- *Ca definiție, benign = necanceros, malign = canceros, neoplazic*
- *Nu există cancer benign (cancerul este totdeauna malign) iar expresia cancer malign este un pleonasm.*
- Trebuie să înțelegeți procesul . Nu este neapărat se puneți GANS-uri , cu sistemele de respirat, care livrează același fel de energii, puteți face același proces.
- Dar rețineți că noi nu suntem doctori, noi sunte specialiști în medii plasmatiche, noi schimbăm mediul și organismul reacționează.



Procesarea cancerului

- Noi nu distrugem infecția, cum fac doctorii și farmaciștii. Ca oameni de știință ai plasmiei, munca noastră constă în schimbarea condițiilor de mediu pentru a obține diferite procese.
- Trebuie să înțelegem în totalitate și motivele pentru care facem anumite procedee.
- Procesul de schimbare a mediului corpului omului în spațiu nu se va datora cunoștințelor omului-medic ci înțelegerii depline a cunoștințelor plasmiei.
- Deoarece când lucrezi cu plasma mergi la nivelul următor al procesului, la nivelul originii creației, nivelul Totalității creației.
- Oamenii de știință ai spațiului trebuie să fie în măsură să înțeleagă și să adapteze întreaga cunoaștere la o anumită poziție, la o anumită condiție în Spațiul Adânc.
- Așa cum am mai spus, odată ce pachetul de energie se alătură unui metal în corpul vostru și mai departe se leagă cu aminoacidul, atunci veți obține o severă și agresivă formă de cancer.
- În spațiu acest proces va fi foarte rapid. Pe Pământ permitem virusurilor (pachete de energie) să treacă prin noi. Unora le supraviețuim altora nu. În spațiu majoritatea virușilor provoacă cancer, extrem de rapid, extrem de letal.
- Și dacă procesul nu este cunoscut , în secunde sau ore viața omului se sfârșește.
- Aici trebuie 3 luni , 2-5 ani, 10 ani până vedem primele semne ale cancerului. În spațiu, cancerul, dacă nu este tratat cum am văzut, este mai rău ca un virus.
- Virușii de cancer vor fi cel mai mare pericol în spațiu.
- În Gana, în viitoarele săptămâni, viitorii studenții vor fi învățați Totalitatea Medicinii Spațiale, vor fi antrenați pentru a deveni experți în Medicina Spațiului Adânc, în câteva săptămâni.

Procesarea cancerului



- Trebuie să înțelegeți principiul, tehnologia și caracteristica corpului uman care este alcătuit din două secțiuni, partea fizică și partea emoțională.
- În Spațiul Adânc, când ai de aface cu cancerul, cel mai mare coșmar sunt cancerurile care sunt numai emoționale și nu se arată într-o dimensiune fizică, pentru că în spațiu ai de-a face cu câmpuri.
- Corpul omului este format din două părți, partea creierului care este în principal emoțională, din partea gazoasă și partea fizică care este partea materiei.
- Când vă organizați să schimbați și să reduceți dimensiunea fizicalității în conformitate cu punctul de manifestare, interacțiunea este în principal emoțională, sau ceea ce numim partea creierului.
- Mărimea creierului omului, atunci când se reduce partea fizică, va fi aproape de mărimea sufletului și apoi se convertește la dimensiunea filtrării de care avem nevoie.
- De aceea în spațiu interacțiunea este majoritar cu celulele creierului, sau cum spunem partea emoțională, pentru că fizicalitate nu prea este.
- Și apoi trebuie să găsim cum să rezolvăm aceasta. Trebuie să înțelegem transferul de energie de la suflet la fizicalitate.
- Este vorba de partea emoțională, este vorba de partea de înțelegere. Este vorba despre cum interacționăm cu mediul înconjurător și cum reacționează la mediu partea noastră emoțională.
- Acum partea emoțională devine parte a fizicalității, ca putere a energiei și devine parte a procesului, de celule canceroase.
- Acesta este motivul pentru care în 95% din cazurile de cancer trebuie luate în considerare emoțiile și interacțiunea cu Zn.

Procesarea cancerului

- Puteți crea GANS de CO₂ sau ZnO₂ după metoda obișnuită:
- CO₂: Cu nano, Zn atmosferă Na (Ca)
- Sau:
- CO₂ : GANS din GANS 2/1 atmosferă Mg
- Acum ați creat un nou CO₂, care are proprietățile și Na(Ca) și Mg și va reacționa imediat când este vorba de cancer.
- Încercați să mergeți în următoarea etapă de dezvoltare!

